

Évaluation des acquis des élèves de CE1 et de CM2 en français et en mathématiques

Objectifs et finalités

- Mesurer les acquis des élèves à des moments clefs de leur scolarité
- Donner aux parents toutes les informations auxquelles ils ont droit, en évitant une mise en concurrence incontrôlée des écoles
- Disposer d'un nouvel indice de l'efficacité des enseignements à l'école
- Disposer d'un instrument de pilotage du système éducatif, du niveau local de l'école jusqu'au niveau national

Ce qui est nouveau

Évaluations 2009	Précédentes évaluations
Bilans mesurer les acquis des élèves	Diagnostiques repérer les élèves en difficulté et identifier ces difficultés
Toutes les compétences du programme sont évaluées, sur des exercices de difficulté variée	Seules certaines compétences étaient évaluées, sur des exercices simples

Par exemple : Français

Évaluations CE1 Mai 2009	Évaluations CE1 Septembre 2007
Bilans mesurer les acquis des élèves	Diagnostiques repérer les élèves en difficulté et....
<ul style="list-style-type: none"> ○ Ecrire de manière autonome un texte de 5 à 10 lignes ○ Distinguer selon leur nature : les verbes, les noms, les articles, les pronoms personnels (formes sujet), les adjectifs qualificatifs ○ Dans une dictée, marquer les accords du verbe avec le sujet, de l'adjectif qualificatif avec le nom qu'il qualifie 	<p>La production de textes n'était pas évaluée, pas plus que la grammaire ou l'orthographe grammaticale. Les exigences orthographi-ques se limitaient à l'écriture correcte de mots outils fréquents et au respect des caractéristiques phonolo-giques du codage de mots simples</p>

Par exemple : Numération

Évaluations CM2 Janvier 2009	Évaluations CM2 Septembre 2007
Bilans mesurer les acquis des élèves	Diagnostiques repérer les élèves en difficulté
<ul style="list-style-type: none"> ○ Écrire et nommer les nombres entiers, décimaux, fractionnaires ○ Passer d'une écriture fractionnaire à une écriture à virgule et réciproquement ○ Ordonner, comparer, encadrer des nombres. Les placer sur une droite graduée 	<p>Seule la connaissance des nombres entiers était testée</p>

Les cahiers d'évaluation

En CE1 comme en CM2

- Trois séquences en français et deux en mathématiques, à passer sur une semaine donnée. Elles testent : la lecture, l'écriture, le vocabulaire et l'orthographe, la numération, le calcul, la géométrie, les grandeurs et mesures, l'organisation et la gestion de données
- Contenus en adéquation avec les programmes 2008
- 60 items en français et 40 items en mathématiques

Le calendrier 2009

	CM2	CE1
Mise à disposition des maquettes pour impression	30 novembre 2008	31 mars 2009
Passation des tests par les élèves	Janvier 2009 du 19 au 23*	Mai 2009 du 25 au 30
Opérations de saisies par les enseignants	du 26 janvier au 4 février	du 1er au 10 juin
Communication par les maîtres aux parents des résultats de leur enfant et de son école.	à partir du 4 février	à partir du 10 juin
Mise en ligne des résultats	fin février 2009	fin juin 2009

Qui aura accès aux résultats ?

Le grand public aura accès aux résultats globaux

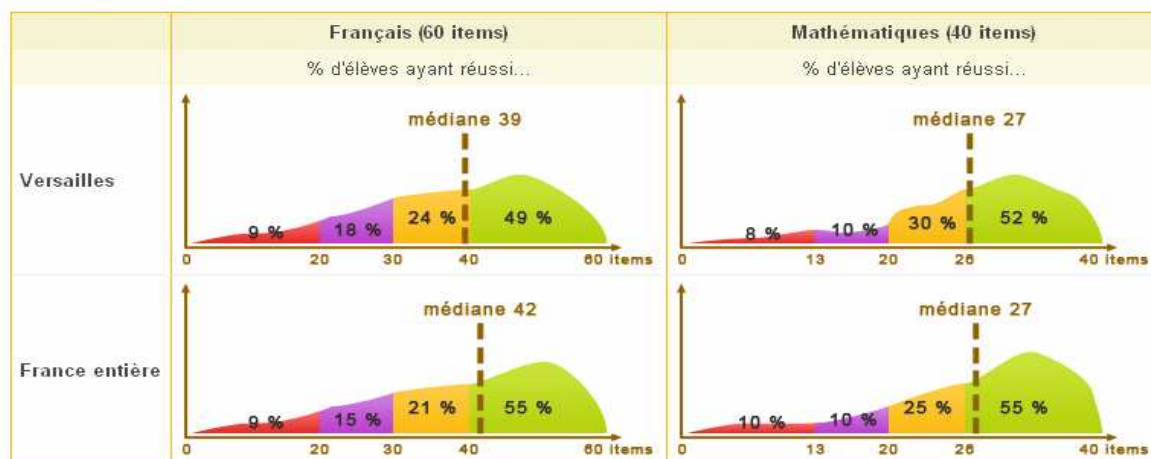
- de la France entière
- des académies
- des départements

Par consultation du site national

En page suivante une des possibilités de consultation



académie de Versailles - évaluation 2009/2010 CM2



Cliquez sur un département pour afficher la synthèse correspondante.

[afficher les résultats de l'évaluation CE1](#)

[retourner à la carte des Académies](#)

Les résultats des évaluations sont présentés sur trois colonnes.

Comme tous les citoyens, les parents auront accès aux résultats globaux **par consultation du site national**

- de la France entière
- des académies
- des départements

De plus, ils auront accès aux résultats **par la communication orale et papier que leur en fera le maître ou le directeur**

- de leur enfant
- de l'école de leur enfant

Confidentialité

- Les résultats individuels des élèves ne seront connus que de leurs parents, de leur(s) maître(s) et du directeur de l'école.
- Les résultats individuels des écoles ne seront pas publics ; ils resteront internes à l'Éducation nationale.

Accès aux données internes

➤ accès réservé par entrée protégée sur le site académique

Les directeurs d'école	peuvent consulter	Leur école, leur circonscription, les autres écoles de la circonscription
Les inspecteurs de circonscription	peuvent consulter	Leur circonscription et ses écoles, les autres circonscriptions du département
Les inspecteurs d'académie	peuvent consulter	Toutes les écoles et toutes les circonscriptions de leur département

Les indicateurs de résultats retenus en français et en mathématiques

Deux indicateurs de dispersion

- La répartition selon des %
- La médiane

Indicateurs de répartition, en français et en mathématiques

<p>Élèves dont le taux de réussite est inférieur à 33%</p> <p>(20 items réussis en F, 13 items réussis en M)</p>	<p>→ En grande difficulté scolaire</p> <p>→ Cible privilégiée des dispositifs de remédiation prévus par la réforme de 2008 :</p> <ul style="list-style-type: none"> *vigilance particulière et aides au sein de la classe *aide personnalisée *aide aux devoirs *accompagnement éducatif *stages de remise à niveau (CM)
<p>Élèves dont le taux de réussite est compris entre 33% et 50%</p>	<p>→ Maîtrisent d'une façon insuffisante les fondamentaux</p> <p>→ Doivent faire l'objet d'une attention particulière, bénéficier des dispositifs de soutien (aide personnalisée, aide aux devoirs,...)</p>
<p>Élèves dont le taux de réussite est compris entre 50% et 66%</p>	<p>→ Ont des savoirs à consolider (péda. différenciée en particulier)</p>
<p>Élèves dont le taux de réussite est supérieur à 66%</p>	<p>→ Montrent de bonnes performances (l'indiquer clairement)</p>

MEDIANE* en Français et en Mathématiques

***médiane** : nombre d'items qui partage la population étudiée en deux groupes d'égal effectif : la moitié des élèves ont un taux de réussite égal ou supérieur à la médiane.

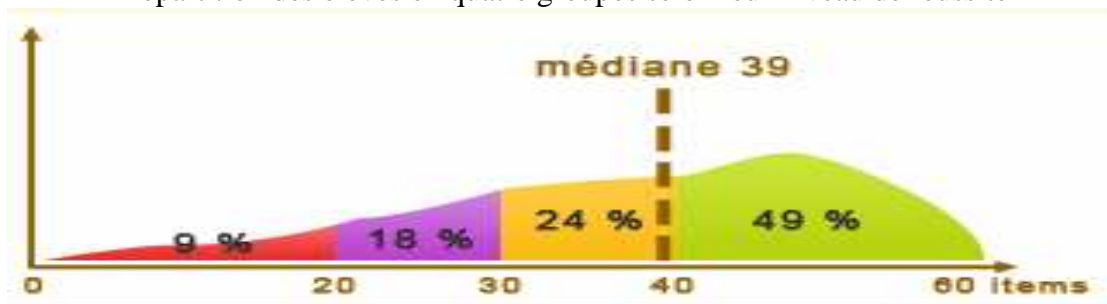
En théorie des probabilités et en statistiques, la médiane est un nombre qui divise en deux parties l'échantillon, la population ou la distribution de probabilités tel que chaque partie contient le même nombre de valeurs. Dans une liste finie de valeurs, il suffit d'ordonner les valeurs dans un ordre croissant et de choisir la valeur centrale comme médiane. Contrairement à la moyenne arithmétique, la valeur médiane permet d'atténuer l'influence perturbatrice des valeurs extrêmes enregistrées lors de circonstances exceptionnelles.

Exemple :

Résultats d'un département en français

(EXEMPLE FICTIF)

Répartition des élèves en quatre groupes selon leur niveau de réussite



A quoi serviront les résultats ?

Pour le ministre, les recteurs et les inspecteurs d'académie

- Repérer les marges de progrès
- Fixer des cibles nationales, académiques, départementales
- Mobiliser les équipes

Pour les IEN, les directeurs, les maîtres

- Analyser finement les résultats et repérer les difficultés isolées ou massives
- Repérer les marges de progrès et fixer des cibles locales en cohérence avec les cibles départementales, académiques, nationales
- Mobiliser les équipes
- Définir ou adapter les plans d'animation et de formation
- Adapter les dispositifs d'aide et de soutien

Présentation des cahiers

- En CE1 : 100 items 60 items de français et 40 en mathématiques
- En CM2 : 100 items 60 items en français et 40 en mathématiques

Pour mémoire

CE2 2005 : 181 items (93 + 88)

CM2 2007 : 106 items + 67 items

6e 2007 : 158 items (57 + 101)

Les compétences évaluées

- Les compétences et connaissances évaluées sont organisées conformément aux programmes et présentées dans des tableaux de synthèse :

Français

- lecture
- écriture
- vocabulaire
- grammaire
- Orthographe

Mathématiques

- numération
- opérations
- géométrie
- grandeurs et mesures
- organisation et gestion de données

Le contenu des tableaux des deux pages suivantes est intégralement extrait des programmes

FRANÇAIS

Evaluation CE1	Evaluation CM2		
Lire à haute voix un texte comprenant des mots connus et inconnus.		Lire	
Dégager le thème d'un texte.	Dégager le thème d'un texte		
Lire silencieusement un énoncé, une consigne, et comprendre ce qui est attendu.			
Lire silencieusement un texte en déchiffrant les mots inconnus et manifester sa compréhension dans un résumé, une reformulation, des réponses à des questions.	Repérer dans un texte des informations explicites		
	Repérer dans un texte des informations explicites et en inférer des informations nouvelles (implicites).		
	Repérer les effets de choix formels (emplois de certains mots, utilisation d'un niveau de langue bien caractérisé, etc....)		
	Exprimer un point de vue, une interprétation et le justifier en se fondant sur le texte.		
Copier un court texte en respectant l'orthographe, la ponctuation, les majuscules et en soignant la présentation.	Copier sans erreur un texte d'au moins quinze lignes en lui donnant une présentation adaptée.	Ecrire	
Concevoir et écrire de manière autonome une phrase simple cohérente, puis plusieurs, puis un texte narratif ou explicatif de 5 à 10 lignes.	Rédiger différents types de textes d'au moins deux paragraphes en veillant à leur cohérence, en évitant les répétitions, et en respectant les contraintes syntaxiques et orthographiques ainsi que la ponctuation.		
	Utiliser le contexte pour comprendre un mot.	Vocabulaire	
Donner des synonymes. Trouver un mot de sens opposé pour un adjectif qualificatif, un verbe d'action ou pour un nom.	Identifier l'utilisation d'un mot ou d'une expression au sens figuré.		
Regrouper des mots par familles ; trouver un ou des mots d'une famille donnée.	Définir un mot connu en utilisant un terme générique adéquat et en y ajoutant les précisions spécifiques à l'objet défini.		
	Utiliser la construction d'un mot inconnu pour le comprendre.		
Ranger des mots par ordre alphabétique. Commencer à utiliser l'ordre alphabétique pour vérifier dans un dictionnaire l'écriture d'un mot ou en chercher le sens.		Grammaire	Etude de la langue
Distinguer selon leur nature : les verbes, les noms, les articles, les pronoms personnels (formes sujet), les adjectifs qualificatifs.	Distinguer selon leur nature le nom (propre/commun), les articles, les déterminants possessifs, les adjectifs. Distinguer selon leur nature les mots des classes déjà connues, ainsi que les pronoms possessifs, démonstratifs, interrogatifs et relatifs.		
Dans la phrase simple où l'ordre syntaxique régulier sujet-verbe est respecté, identifier le verbe et son sujet (sous la forme d'un nom propre, d'un pronom ou d'un groupe nominal).	Identifier le verbe et le sujet (sous forme d'un nom propre, d'un groupe nominal ou d'un pronom personnel) ; reconnaître le complément d'objet (direct et indirect) du verbe ; reconnaître le complément du nom. Reconnaître les compléments circonstanciels de lieu, de temps.		
Conjuguer les verbes du 1 ^{er} groupe, être et avoir, au présent, au futur, au passé composé de l'indicatif.	Repérer les temps simples et les temps composés de l'indicatif, le conditionnel présent et l'impératif présent ; conjuguer et utiliser à bon escient les verbes des premier et deuxième groupes, être et avoir, ainsi que quelques verbes fréquents en comprenant et en appliquant leurs règles de formation pour les temps étudiés.		
Orthographier, sous la dictée, sans erreur les mots invariables les plus fréquemment rencontrés ainsi que les mots-outils appris au CP. Ecrire sans erreur de manière autonome des mots simples en respectant les correspondances entre les lettres et sons.	Orthographier, sous la dictée, les mots les plus fréquents, notamment les mots invariables, ainsi que des mots fréquents avec accents.	Orthographe	
Utiliser à bon escient le point et la majuscule.			
	Ecrire sans erreur les homophones grammaticaux.		
Dans une dictée, marquer l'accord entre le sujet et le verbe, marquer l'accord de l'adjectif qualificatif avec le nom qu'il qualifie.	Dans une dictée, appliquer la règle de l'accord du verbe avec son sujet, y compris avec le sujet <i>qui</i> de 3 ^{ème} personne. Accorder sans erreur l'adjectif (épithète, apposé et attribut du sujet) avec le nom.		

MATHEMATIQUES

Evaluation CE1	Evaluation CM2	
Ecrire et nommer les nombres entiers naturels inférieurs à 1000.	Ecrire et nommer les nombres entiers, décimaux et les fractions.	Nombres
Ecrire ou dire des suites de nombres.	Passer d'une écriture fractionnaire à une écriture à virgule et réciproquement	
Ordonner, comparer, encadrer, des nombres inférieurs à 1000.	Ordonner, comparer, encadrer des nombres. Les placer sur une droite graduée.	
Résoudre des problèmes de dénombrement, de comparaison.		
Connaître et utiliser des procédures de calcul mental pour calculer des sommes, des différences, des produits. Calculer en ligne suites d'opérations.	Calculer mentalement le résultat d'une opération ou d'une suite d'opérations, ou le terme manquant d'une opération.	Calculs
Connaître et utiliser les techniques opératoires de l'addition et de la soustraction.	Poser et effectuer une addition, une soustraction ou une multiplication sur des nombres entiers ou décimaux.	
Connaître une technique opératoire de la multiplication et l'utiliser pour effectuer une multiplication par un nombre à 1 chiffre.	Poser et effectuer une division d'un nombre entier ou décimal par un nombre entier.	
Résoudre des problèmes relevant de l'addition, de la soustraction et de la multiplication. Résoudre des problèmes simples de partage ou de groupement.	Résoudre des problèmes relevant des quatre opérations.	
Reconnaître et nommer les principales figures planes, percevoir leurs propriétés géométriques.	Reconnaître, et vérifier en utilisant les instruments, qu'une figure est un carré, un rectangle, un losange, un triangle particulier, un parallélogramme.	Géométrie
	Reconnaître, et vérifier à l'aide des instruments que des droites sont parallèles ou que des droites sont perpendiculaires.	
Reproduire des figures géométriques simples à l'aide d'instruments ou de techniques : règle, quadrillage, papier calque (CP). Réaliser des tracés à l'aide d'instruments : règle, équerre ou gabarit de l'angle droit.	Tracer une figure à partir d'un programme de construction, d'un modèle ou d'un schéma codé, en utilisant des instruments.	
Utiliser un calendrier	Connaître les unités de temps et leurs relations, et calculer des durées. Lire l'heure sur un cadran à aiguilles.	Grandeurs et mesures
Utiliser les unités usuelles de mesure, estimer une mesure.		
Mesurer des segments, des distances.	Estimer ou mesurer une longueur, calculer un périmètre, une aire, un volume. Connaître les différentes unités et leurs relations.	
Résoudre des problèmes concrets.	Résoudre des problèmes concrets faisant intervenir des grandeurs et une ou plusieurs des quatre opérations.	
Utiliser un tableau, un graphique.	Lire et produire des tableaux et les analyser	Organisation et gestion de données
	Savoir organiser les données d'un problème en vue de sa résolution.	
	Résoudre des problèmes relevant de la proportionnalité	

Le traitement des données...

La saisie et la remontée des résultats

- Les enseignants saisissent les codes (1-0-A) de chaque élève sur une application locale installée sur l'ordinateur de l'école
- Les remontées vers le ministère se font dans un deuxième temps par une application web distincte

L'application locale

Il s'agit d'un tableur programmé téléchargeable à partir d'un site spécifique

- L'application est installée par le directeur sur un ordinateur de l'école, l'IEN dispose d'un exemplaire qu'il utilise à son gré (par exemple pour agréger tous les résultats de la circonscription, pour les résultats des petites écoles).
- Elle est compatible avec tous les systèmes d'exploitation et les principaux tableurs (Excel et Open Office)
- *Attention ! L'application sera à installer pour chaque classe pour permettre un traitement par classe*
- Permet un traitement pédagogique de la difficulté scolaire au niveau de la classe et au niveau du cycle
- Constitue le tableau de bord du directeur (indicateurs de performance)
- Oriente les axes et les actions du projet d'école

L'application académique

Application en ligne, permettant :

- Le téléchargement de l'application locale pour la saisie des résultats
- Le transfert des données anonymées (par copier coller) ou leur saisie directe, par le directeur ou l'IEN (effectifs inférieurs à 15) vers des bases académiques
- Donne à l'IEN les résultats de ses écoles
- Constitue la base de données pour l'élaboration de son tableau de bord
- Contribue à lui permettre d'affiner son plan d'animation
- Situe les écoles qui bénéficieront d'une attention particulière

Les résultats sont agrégés et donnent une vue nationale des résultats de l'Ecole. Ils restent disponibles :

- dans une banque de données nationale
- dans les banques de données académiques

Pour l'IEN :

- Des comparaisons annuelles sont possibles
- Des suivis de cohortes sont envisageables
- L'analyse de l'évolution des résultats des écoles de la circonscription s'intègre facilement au tableau de bord de l'IEN

Résultats consolidés

Les recteurs au niveau académique et le ministre au niveau national, pourront effectuer tous les traitements souhaités :

- Résultats en RAR/non RAR ; zone urbaine/rurale ; etc.
- Déciles, quartiles
- Résultat moyen des 10% des élèves les plus faibles

La mise en place au niveau du département...

Les IEN : “bien accompagner” la mise en place de ce nouvel outil d'action

- Mobiliser les forces vives avant l'évaluation
- Accompagner les enseignants et les écoles
- Construire un levier d'action

Préparer la circonscription

- Transmettre une information claire aux enseignants et aux parents
- Mobiliser l'équipe de circonscription pour anticiper les difficultés tant pédagogiques, qu'organisationnelles ou techniques
- Informer les maîtres de CE1 et de CM2 (animations pédagogiques)

Rôle du groupe départemental chargé de l'évaluation

- Informer les membres du groupe (CPC) afin de permettre une mise en oeuvre réussie des évaluations
- Proposer un outil d'aide pédagogique pour remédier aux difficultés rencontrées par les élèves (cf. travaux des années précédentes).

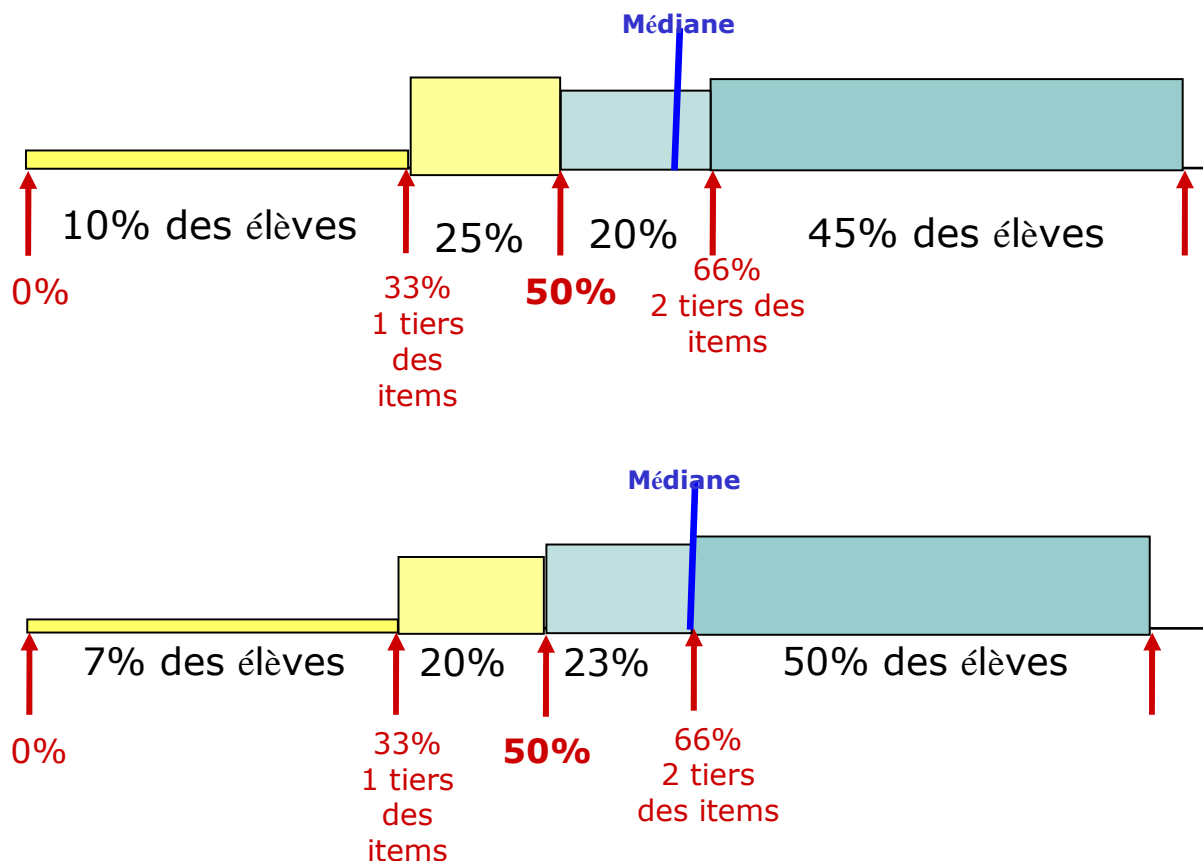
Accompagner la passation c'est rassurer, aider, contrôler.

Exploiter les résultats de l'évaluation

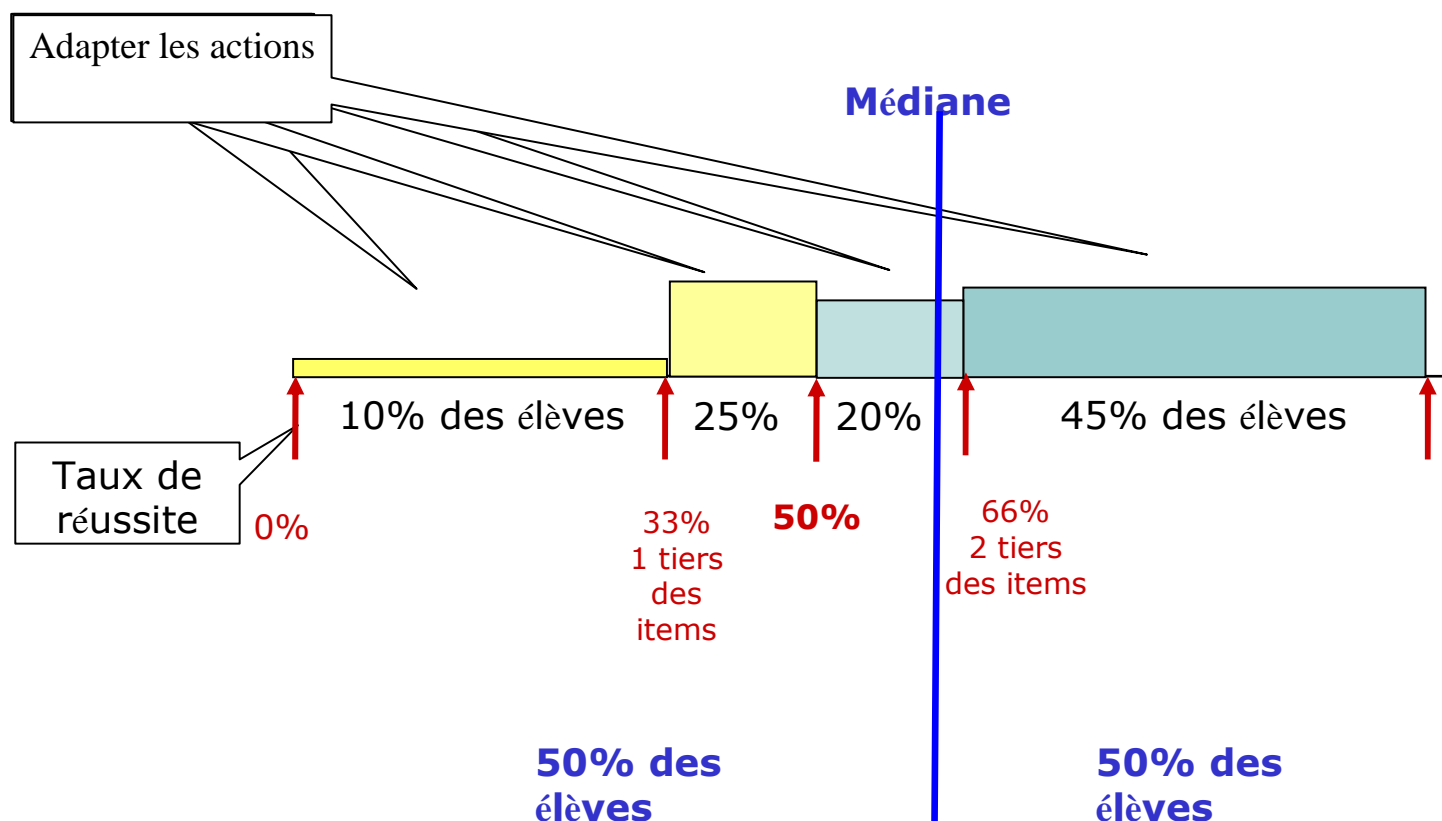
- Accompagner et contrôler la saisie et la remontée des résultats
- Expliquer le sens des résultats aux enseignants et aux parents
- Construire un nouvel outil de pilotage des écoles, des circonscriptions

Des indicateurs de mesure des acquis des élèves et leur signification

Fixer des cibles : exemple



Analyser les résultats : exemple



L'exploitation des résultats par les écoles

Analyser des données locales pour :

- Adapter les dispositifs d'aide personnalisée
- Repérer les marges de progrès
- Fixer des objectifs et adapter le projet d'école
- Faire évoluer les pratiques

L'exploitation des résultats par les inspecteurs de circonscription

Analyser les données des écoles pour :

- Analyser les difficultés isolées ou massives
- Repérer les marges de progrès
- Fixer des objectifs
- Adapter le plan d'animation

L'exploitation des résultats par les inspecteurs d'académie, les recteurs, le ministre

- Repérer les marges de progrès
- Fixer des objectifs départementaux académiques, nationaux
- Mettre en œuvre les actions nécessaires